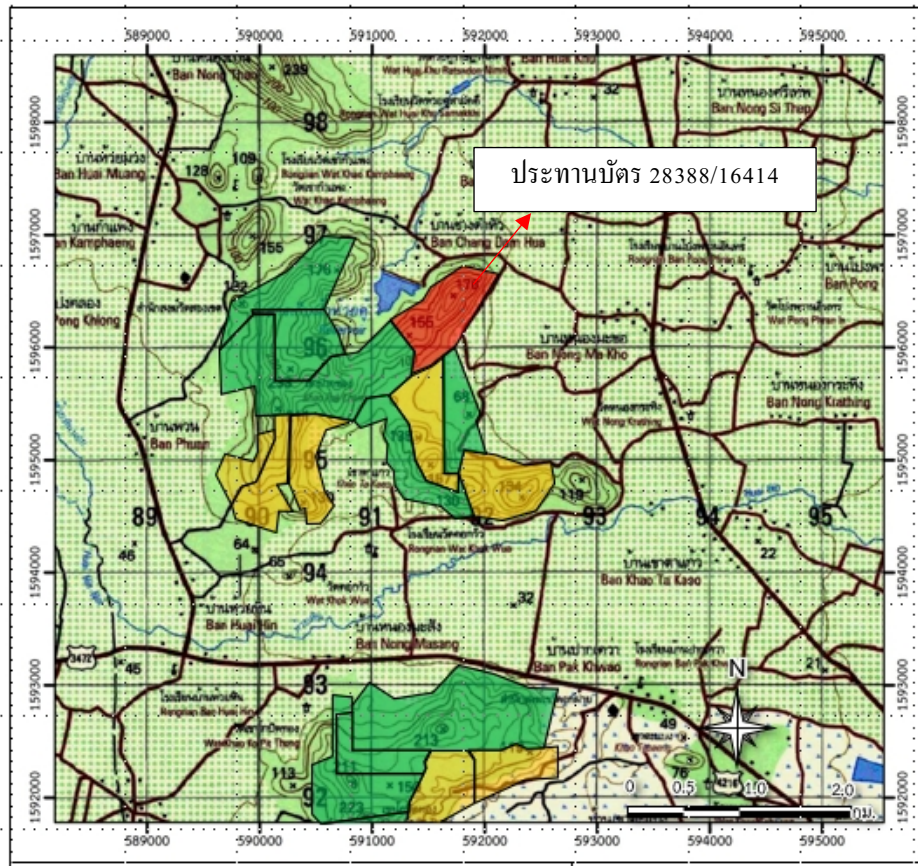


เอกสารแบบ 12
เอกสารประชาสัมพันธ์การทำเหมืองของโครงการ

โครงการเหมืองแร่หินอุตสาหกรรมชนิดหินปูน เพื่ออุตสาหกรรม ก่อสร้าง ของนายณรงค์ จำปาศักดิ์ ประทานบัตรที่ 28388/16414

1. พื้นที่ดำเนินโครงการ

โครงการตั้งอยู่ที่ ตำบลตอนคา อำเภอกู่ทอง จังหวัดสุพรรณบุรี



บริเวณพื้นที่ทำเหมืองปัจจุบัน



โรงโม่หินของโครงการ



ป้ายสำนักงานโครงการ

2. ความเป็นมาและกำหนดการเปิดเมืองของโครงการ

โครงการเหมืองแร่หินอุตสาหกรรมชนิดหินปูน เพื่ออุตสาหกรรมก่อสร้าง ของนายณรงค์ จำปาศักดิ์ ได้รับอนุญาตทำเหมืองหินอุตสาหกรรมชนิดหินปูนเพื่ออุตสาหกรรมก่อสร้าง ตามคำขอประทานบัตรที่ 14/2537 ได้รับอนุญาตเป็นประทานบัตรที่ 28388/16414 ตั้งแต่วันที่ 15 พฤษภาคม 2563 ถึงวันที่ 24 พฤษภาคม 2588 รวมอายุประทานบัตร 25 ปี

3. ผลประโยชน์ต่อชุมชน

ผลประโยชน์ที่โครงการมอบให้กับชุมชน มีทั้งทางตรงและทางอ้อม ดังนี้

(1) ผลประโยชน์ทางตรง ค่าภาคหลวงแร่ที่ท้องถิ่นจะได้รับ (60%) ของค่าภาคหลวงแร่

- เทศบาลตำบลอนคา (20% ของค่าภาคหลวงแร่)
- อบจ.สุพรรณบุรี (20% ของค่าภาคหลวงแร่)
- อบต./เทศบาลอื่นๆ ในจังหวัดสุพรรณบุรี (10% ของค่าภาคหลวงแร่)
- อบต./เทศบาลอื่นๆ ในจังหวัดอื่นๆ (10% ของค่าภาคหลวงแร่)

(2) ผลประโยชน์ทางอ้อม แผนงานด้านมวลชนสัมพันธ์

(2.1) จัดทำแผนงานการจัดตั้งคณะกรรมการมวลชนสัมพันธ์

เพื่อเป็นการลดช่องว่างระหว่างเหมืองและชุมชนรอบเหมือง ที่มีทั้งการต่อต้านและสนับสนุนการทำเหมือง จึงสมควรให้มีการจัดตั้งคณะกรรมการมวลชนสัมพันธ์ เป็นทางเลือกหนึ่งที่จะช่วยให้เกิดความเข้าใจกันและเป็นความรู้สึกที่ดีต่อกัน อันจะทำให้เหมืองแร่และชุมชนอยู่ด้วยกันได้อย่างมีความสุข ทั้งสองฝ่าย เพื่อเป็นตัวขับเคลื่อนให้เป็นไปตามเป้าหมายของโครงการต่อไป

(2.2) โครงการจะให้ความร่วมมือกับกิจกรรมทางสังคม เช่น การให้ทุนการศึกษาแก่นักเรียน การบริจาควัสดุอุปกรณ์แก่หน่วยงานต่างๆ และการทำนุบำรุงศาสนา เป็นต้น

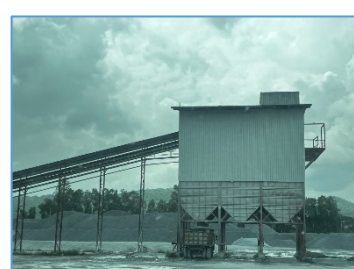
4. มาตรการและผลการดำเนินงานตามมาตรการป้องกันและแก้ไขผลกระทบสิ่งแวดล้อม



1. ฉีดพรมน้ำบริเวณที่ก่อให้เกิดฝุ่นละออง



2. จุดล้างล้อก่อนออกพื้นที่โครงการ



3. ดูแลโรงโม่หินของโครงการให้เป็นไปตามประกาศกรมอุตสาหกรรมพื้นฐานและการเหมืองแร่



4. จุดสเปรย์น้ำบริเวณปากโม่หิน



5. กำหนดระยะเวลาการระเบิดไม่เกินวันละ 1 ครั้ง ในช่วงเวลา 16.00-17.00 น.



6. พนักงานสวมใส่อุปกรณ์ป้องกันอันตรายส่วนบุคคล



8. จำกัดความเร็วของรถบรรทุกให้ไม่เกิน 30 กม./ชม.



9. การปิดคลุมผ้าใบรถบรรทุก

5. ข้อมูลด้านการอนุรักษ์สิ่งแวดล้อมบริเวณใกล้เคียงชุมชน โครงการให้ความสำคัญกับพื้นที่ป่าไม้จึงให้ความรู้ ความเข้าใจ เพื่อให้คนงานตระหนักถึงความสำคัญของป่าไม้และกำหนดมาตรการห้ามพนักงานหรือคนงานเหมือง ลักลอบตัดไม้และล่าสัตว์ป่า รวมทั้งไข่และตัวอ่อนของสัตว์ป่าบริเวณโครงการและพื้นที่ป่าไม้บริเวณใกล้เคียงอย่างเด็ดขาด และจะต้องมีบทลงโทษที่จะต้องนำมาปฏิบัติอย่างเคร่งครัด

6. มาตรการและผลการติดตามตรวจสอบผลกระทบสิ่งแวดล้อม

สถานี	ผลการตรวจวัด	
	วันที่ 24-27 มกราคม 2568	
1) คุณภาพอากาศ จำนวน 4 จุด ได้แก่ โรงโม่หินศิลามิตรเจริญ (อุ้มทอง) สำนักสงฆ์อ่างแก้วเขาชายธง บ้านพวนทางด้านทิศตะวันตก บ้านพวนทางด้านทิศใต้ (กลุ่มบ้านห้วยหิน)	ฝุ่นละอองแขวนลอย 0.105-0.283 มก./ลบ.ม. 0.035-0.049 มก./ลบ.ม. 0.066-0.112 มก./ลบ.ม. 0.056-0.111 มก./ลบ.ม.	ฝุ่นละอองขนาดเล็กไม่เกิน 10 ไมครอน 0.047-0.109 มก./ลบ.ม. 0.019-0.024 มก./ลบ.ม. 0.019-0.032 มก./ลบ.ม. 0.023-0.035 มก./ลบ.ม.
2) ระดับเสียง จำนวน 4 จุด ได้แก่ โรงโม่หินศิลามิตรเจริญ (อุ้มทอง) สำนักสงฆ์อ่างแก้วเขาชายธง บ้านพวนทางด้านทิศตะวันตก บ้านพวนทางด้านทิศใต้ (กลุ่มบ้านห้วยหิน)	ระดับเสียงเฉลี่ย 24 ชั่วโมง 61.5-62.5 เดซิเบล (เอ) 53.7-54.0 เดซิเบล(เอ) 54.7-56.7 เดซิเบล(เอ) 64.2-67.9 เดซิเบล(เอ)	ระดับเสียงสูงสุด 91.7-101.4 เดซิเบล(เอ) 85.1-94.5 เดซิเบล(เอ) 88.9-100.9 เดซิเบล(เอ) 94.9-103.2 เดซิเบล(เอ)
3) ความสั่นสะเทือน 1 จุด ได้แก่ - สำนักสงฆ์อ่างแก้วเขาชายธง	วันที่ 25 มกราคม 2568 แนวแกนขวาง (TRANSVERSE) ความถี่มีค่าเท่ากับ 33 เฮิรตซ์ ความเร็วของอนุภาค มีค่าเท่ากับ 0.550 มม./วินาที การขจัด มีค่าน้อยกว่า 0.0001 มม. แนวแกนตั้ง (VERICAL) ความถี่มีค่าเท่ากับ 16 เฮิรตซ์ ความเร็วของอนุภาค มีค่าเท่ากับ 0.350 มม./วินาที การขจัดมีค่าน้อยกว่า 0.0001 มม. และแนวแกนยาว (LONGTODINAL) ความถี่มีค่าเท่ากับ 46 เฮิรตซ์ ความเร็วของอนุภาค มีค่าเท่ากับ 0.625 มม./วินาที การขจัด มีค่าน้อยกว่า 0.0001 มม.	
4) คุณภาพน้ำผิวดิน จำนวน 2 จุด ได้แก่ อ่างเก็บน้ำเขาชายธง (ห้วยคู้) บ่อดักตะกอนของโครงการ	วันที่ 25 มกราคม 2568 ค่าความเป็นกรด-ด่าง มีค่าเท่ากับ 8.5 ปริมาณสารแขวนลอยรวม มีค่าเท่ากับ 5.0 มก./ล. ปริมาณสารทั้งหมดที่ละลายได้มีค่าเท่ากับ 296 มก./ล. ความกระด้างทั้งหมด มีค่าเท่ากับ 226 มก./ล. ความขุ่น มีค่าเท่ากับ 1.14 เอ็นทียู ปริมาณซิลิเฟตมีค่าเท่ากับ 60 มก./ล. ปริมาณเหล็กทั้งหมดมีค่าเท่ากับ 0.176 มก./ล. ปริมาณสารหนูมีค่าเท่ากับ 0.0040 มก./ล. ปริมาณแคดเมียมมีค่าน้อยกว่า 0.003 มก./ล. และปริมาณตะกั่วมีค่าน้อยกว่า 0.007 มก./ล. การดำเนินการทำเหมืองปัจจุบันยังอยู่ระหว่างการพัฒนาหน้าเหมือง น้ำชะล้างต่างๆ ในบริเวณหน้าเหมืองจะไหลซึมลงตามแนวรอยแตก รอยแยกของหิน และแห้งไปตามธรรมชาติ ประกอบกับพื้นที่ที่กำหนดให้มีการจัดสร้างบ่อดักตะกอนมีลักษณะเป็นเนินสูงจึงยังไม่สามารถจัดสร้างได้ เมื่อสภาพพื้นที่มีความเหมาะสมจะปรับให้มีบ่อดักตะกอนหรือบ่อบรรจุน้ำ (Sump) ต่อไป	
5) คุณภาพน้ำใต้ดิน จำนวน 3 จุด ได้แก่ บ่อบาดาลบ้านช้างดำหัว บ่อบาดาลบ้านพวน	ค่าความเป็นกรด-ด่าง มีค่าอยู่ในช่วง 6.9-7.4 ปริมาณสารแขวนลอยรวมมีค่าน้อยกว่า 2.5 มก./ล. ปริมาณสารทั้งหมดที่ละลายได้มีค่าอยู่ในช่วง 538-1,124 มก./ล. ความกระด้างทั้งหมดมีค่าอยู่ในช่วง 172-462 มก./ล. ความขุ่น มีค่าอยู่ในช่วง 0.01-0.34 เอ็นทียู ปริมาณซิลิเฟตมีค่าอยู่ในช่วง 147-240 มก./ล. ปริมาณเหล็กทั้งหมดมีค่าน้อยกว่า 0.10 มก./ล. และมีค่าอยู่ในช่วง 0.017-0.020 มก./ล. ปริมาณสารหนูมีค่าอยู่ในช่วง 0.00207-0.0293 มก./ล. ปริมาณแคดเมียมมีค่าน้อยกว่า 0.002 มก./ล. และมีค่าน้อยกว่า 0.001 มก./ล. และปริมาณตะกั่วมีค่าน้อยกว่า 0.01 มก./ล. มีค่าน้อยกว่า 0.002 มก./ล. และมีค่าเท่ากับ 0.003 มก./ล. ค่าความเป็นกรด-ด่าง มีค่าอยู่ในช่วง 6.8-7.7 ปริมาณสารแขวนลอยรวม มีค่าน้อยกว่า 2.5 มก./ล. ปริมาณสารทั้งหมดที่ละลายได้มีค่าอยู่ในช่วง 254-776 มก./ล. ความกระด้างทั้งหมดมีค่าอยู่ในช่วง 207-469 มก./ล. ความขุ่น มีค่าอยู่ในช่วง 0.04-0.31 มก./ล. ปริมาณซิลิเฟตมีค่าอยู่ในช่วง 91-134 มก./ล. ปริมาณเหล็กทั้งหมดมีค่าน้อยกว่า 0.10 มก./ล. และมีค่าอยู่ในช่วง 0.019-0.030 มก./ล.	

สถานี	ผลการตรวจวัด
5) คุณภาพน้ำใต้ดิน (ต่อ) บ่อบาดาลบ้านพวน (ต่อ) บ่อบาดาลบ้านหนองมะขอ	ปริมาณสารหนูมีค่าอยู่ในช่วงน้อยกว่า 0.0002 มก./ล. และมีค่าอยู่ในช่วง 0.0027-0.0050 มก./ล. ปริมาณแคดเมียมมีค่าน้อยกว่า 0.002 มก./ล. และมีค่าน้อยกว่า 0.001 มก./ล. และปริมาณตะกั่วมีค่าน้อยกว่า 0.002 มก./ล. มีค่าน้อยกว่า 0.01 มก./ล. และมีค่าเท่ากับ 0.003 มก./ล. 0.003 มก./ล. ค่าความเป็นกรด-ด่าง มีค่าอยู่ในช่วง 6.6-7.1 ปริมาณสารแขวนลอยรวม มีค่าน้อยกว่า 2.5 มก./ล. ปริมาณสารทั้งหมดที่ละลายได้มีค่าอยู่ในช่วง 514-776 มก./ล. ความกระด้างทั้งหมดมีค่าอยู่ในช่วง 203-449 มก./ล. ความขุ่นมีค่าอยู่ในช่วง 0.05-19 เอ็นทียู ปริมาณซิลิเกตมีค่าอยู่ในช่วง 26.88-36 มก./ล. ปริมาณเหล็กทั้งหมดมีค่าอยู่ในช่วงน้อยกว่า 0.10 มก./ล. และมีค่าอยู่ในช่วง 0.016-0.024 มก./ล. ปริมาณสารหนูมีค่าน้อยกว่า 0.0020 มก./ล. และมีค่าน้อยกว่า 0.0003 มก./ล. ปริมาณแคดเมียมมีค่าน้อยกว่า 0.002 มก./ล. และมีค่าน้อยกว่า 0.001 มก./ล. และปริมาณตะกั่วมีค่าน้อยกว่า 0.002 มก./ล. มีค่าน้อยกว่า 0.01 มก./ล. และมีค่าเท่ากับ 0.006 มก./ล.

หากต้องการสอบถามข้อมูลเพิ่มเติมสามารถสอบถามได้ที่

สำนักงานโครงการ : บริษัท โรงโม้หินศิลามิตรเจริญ (อุ้มทอง) จำกัด

212 หมู่ที่ 5 ตำบลหนองโอง อำเภอกู่ทอง จังหวัดสุพรรณบุรี

โทรศัพท์: 081-990-9913 โทรสาร: 0-3548-1418



ข้อมูลเพิ่มเติมรายงานผลการปฏิบัติตามมาตรการป้องกันและแก้ไขผลกระทบสิ่งแวดล้อมและมาตรการติดตามตรวจสอบผลกระทบ

สิ่งแวดล้อม ของโครงการเหมืองแร่หินอุตสาหกรรมชนิดหินปูน เพื่ออุตสาหกรรมก่อสร้าง

ของนายณรงค์ จำปาศักดิ์ ประทานบัตรที่ 28388/16414